



**UŽDAROSIOS AKCINĖS BENDROVĖS KURŠĖNŲ AUTOBUSŲ PARKAS
2018 METŲ VEIKLOS ATASKAITA**

2019-02-27
Kuršėnai

I. INFORMACIJA APIE BENDROVĖ

1.1. Kontaktiniai duomenys

Pavadinimas:	UAB Kuršėnų autobusų parkas (toliau - Bendrovė)
monetinis kodas:	175700829
Buveinys:	Ventos g. 85, LT- 81168 Kuršėnai
Registravimo data:	1996 m. lapkričio 13 d.
registravimo pažymėjimo Nr.:	047322
Bendrovės steigėjas:	Šiaulių rajono savivaldybės taryba
Filialai ir atstovybės:	Bendrovė filialų ir atstovybių neturi
Telefono / fakso numeris:	(8 415) 8 12 69
Fakso numeris:	(8 415) 8 12 69
Elektroninio pašto adresas:	administracija@kursenuap.lt
Interneto svetainės adresas:	http://www.kursenuap.lt
Direktorius	Vidmantas Šulčius

1.2. statinis kapitalas, akcininkai, akcijų sigijimas

2017 m. gruodžio 31 d. bendrovės statinis kapitalas sudarė 294 800 eur. 2018 m. gegužės 29 d. Šiaulių rajono savivaldybės tarybos sprendimu Nr. T-181 nuspręsta bendrovės statinį kapitalą padidinti 39 999,99 Eur, perduodant 39 999,99 eur piniginių, papildomai išleidžiant 137 931 paprastąsias vardines 0,29 Eur nominaliosios vertės akcijas, kurios priklausys UAB Kuršėnų autobusų parkas steigėjui – Šiaulių rajono savivaldybei. Bendrovė 2018 m. birželio 1 d. patvirtino pakeistus statusą ir 2018 m. liepos 10 d. registravo Juridinių asmenų registre. 2018 m. gruodžio 31 d. statinis kapitalas sudarė 334 800 eur.

Akcijų rėšis	Akcijų skaičius, vnt.	Nominali vertė, Eur	statinis kapitalas, Eur
Paprastosios vardinės akcijos	1 154 483	0,29	334 800

Bendrovės visų akcijų savininkas yra vienas asmuo - Šiaulių rajono savivaldybė.

II. BENDROVĖS VEIKLA

2.1. Bendrovės veikla

Pagrindinė bendrovės veikla – visuomeninio kelių transporto paslaugų teikimas Kuršėnų mieste, keleivių pervežimo paslaugų teikimas Šiaulių rajono priemiestiniais maršrutais, keleivių pervežimo paslaugos užsakomaisiais reisais Lietuvoje ir užsienyje.

Didžiausia bendrovės, o kartu ir visos šalies keleivinio transporto problema ir toliau išlieka nuolat senstantis transporto priemonių parkas. Bendrovės transporto parką sudaro 21 autobusas. Žemiau esančioje lentelėje yra pateiktas autobusų amžius 2018 m. gruodžio 31 d.

Eil. Nr.	Autobuso markė	Valst. Nr.	Pagaminimo metai	Autobus amžius
1	Autobusas SETRA S 213 RL	FDF 358	1986	32
2	Autobusas MAN 469 L	BEU 467	1993	25
3	Autobusas MAN UEL 292	BEU 464	1994	24
4	Autobusas MAN UEL 242	BEU 463	1994	24
5	Autobusas SETRA S 215 NR	DOA 432	1994	24
6	Autobusas SETRA S 215 NR	EGC 674	1994	24
7	Autobusas MB 817	GZV 966	1994	24
8	Autobusas MB 814	FEP 073	1997	21
9	Autobusas MB 814	FGU 662	1997	21
10	Autobusas MB O814	GGs 229	1997	21
11	Autobusas MB 412/904KA	FEP 458	2000	18
12	Autobusas MB 815	GOF 627	2001	17
13	Autobusas MB 815	GRP 165	2001	17
14	Autobusas VW LT 46	GOZ 646	2002	16
15	Autobusas MB614D	GGR 563	2002	16
16	Autobusas MB 616	FEF 610	2003	15
17	Autobusas MB 416	GZV 968	2005	13
18	Autobusas Temsa Opalin	ERE 501	2009	9
19	Autobusas Iveco Daily 70C18	KBD 019	2017	1
20	Autobusas Iveco Daily 70C18	KBD 013	2017	1
21	Autobusas Iveco Daily 70C18	KBC 996	2017	1

Faktiškai eksploatuojama 18 autobusų. Seniausio eksploatuojamo autobuso amžius yra 32 metai. Gerinant viešojo keleivinio transporto paslaugų kokybę ir vaizdą, siekiant ekonomiškesnės parko automobilio atnaujinimo, 2017 metais bendrovė savo lėšomis įsigijo 3 naujus Iveco Daily 70C18 Feniksbus FBI 86 L autobusus. 2017 m. balandžio 4 d. Šiaulių rajono savivaldybės tarybos sprendimu Nr. T-138 Bendrovei buvo perduotas (valdyti ir disponuoti patikėjimo teise) Šiaulių rajono savivaldybei nuosavybės teise priklausantis autobusas Temsa Opalin 8 (pagaminimo metai –

2009 metai), kurio likutin vert 7 506,01 eurai. 2017 m. buvo atliktas šio autobuso kapitalinis remontas, kuris padidino autobuso vert (6 099,55 eurai), bet neprailgino tarnavimo laiko. Per 2018 metus autobusas dažnai gesdavo ir remonto paslaugos kartu su detalimis bendrovei kainavo – 5267,88 eurus. Bendrov planuoja daugiau l š nebeskirti šio autobuso remontui ir jo nebeeksplloatuoti.

UAB Kurš n autobus parkas daug d mesio skiria autobus parko atnaujinimui. 2018 m. kovo 14 d. pasirašyta Partneryst s sutartis Nr. SRZ-152 (3.54) su Šiauli rajono savivaldybe d l bendradarbiavimo rengiant ir gyvendinant projekt „Šiauli rajono vietinio susisiekimo viešojo transporto priemoni atnaujinimas“ pagal 2014 - 2020 met Europos S jungos fond investicij veiks m programos 4 prioriteto „Energijos efektyvumo ir atsinaujinan i ištekli energijos gamybos ir naudojimo skatinimas“ 04.5.1-TID-R-518 priemone s „Vietinio susisiekimo viešojo transporto priemoni parko atnaujinimas“. gyvendinant projekt Šiauli rajono savivaldyb nupirko tris 2018 met žemagrindžius Iveco Feniksbus FBI 83 M-G autobusus, naudojan ius susl gtas gamtines dujas, kurie 2018 m. gruodžio 18 d. Šiauli rajono tarybos sprendimu Nr. T-370 nutarta UAB Kurš n autobus parkui perduoti pagal panaudos sutart 5 metams Šiauli rajono savivaldybei nuosavyb s teise priklausant ilgalaik material j turt . Kadangi Valstybin keli transporto inspekcija EB licencij verstis keleivi vežimu pagal panaudotos sutart neišduoda, 2019 m. sausio 30 d. pasirašytas papildomas susitarimas Nr. SRZ-66 (3.54) prie 2018 m. kovo 14 d. partneryst s sutarties Nr. SRZ-152 (3.54), kuriame numatyta transporto priemones UAB Kurš n autobus parkui perduoti patik jimo teise, iki Keleivinio keli transporto vieš j paslaug teikimo sutarties galiojimo pabaigos, t. y. iki 2020 m. kovo 31 d.

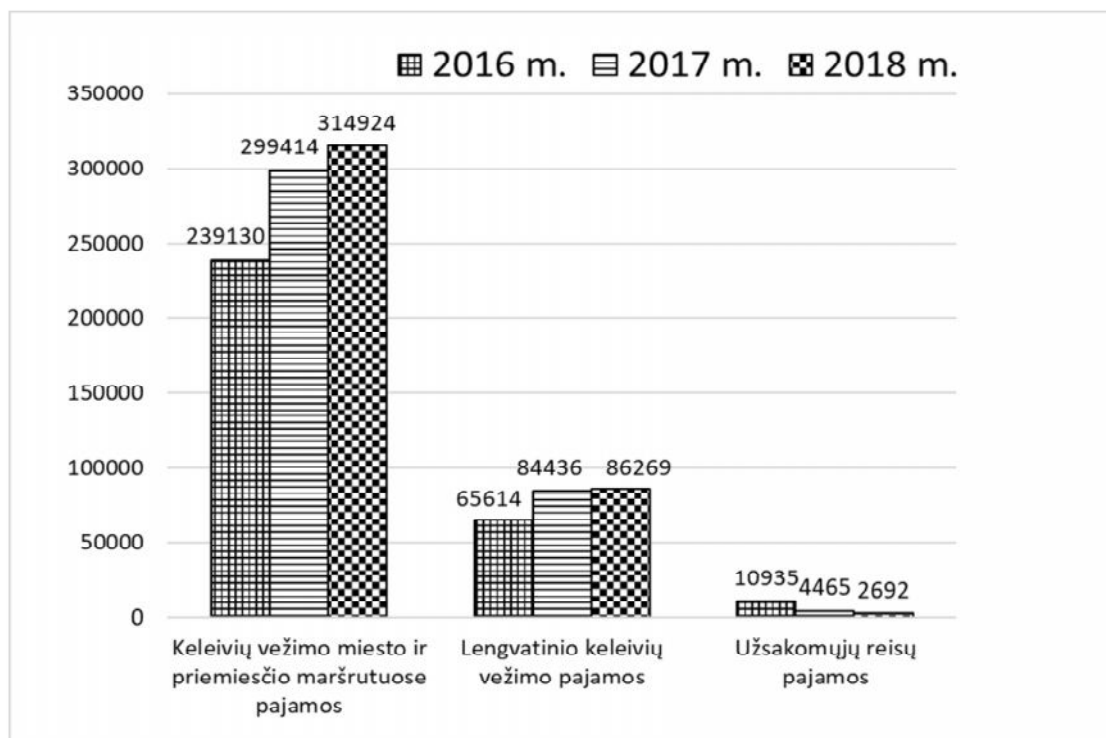
2018 m. spalio 9 d. Šiauli rajono savivaldyb s tarybos sprendimu Nr. T-276 iš Šiauli rajono savivaldyb s patik jimo teise gautas autobusas Iveco A.45.10, kurio likutin vert 1,00 Eur. 2018 m. gruodžio 18 d. Šiauli rajono savivaldyb s tarybos sprendimu T-369 iš Šiauli rajono savivaldyb s patik jimo teise gautas autobusas Ford Tranzit, kurio likutin vert 1,00 Eur. Šiuos autobusus bendrov planuoja naudoti kin je veikloje, nes keleivi pervežimui šios transporto priemon s netinkamos (pagal sutart , autobusas negali b ti senesnis nei 10 met).

2.2. Bendrov s pajamos

2018 m. bendrov dirbo pelningai, grynasis pelnas 1 004 eurai. 2017 m. grynasis pelnas – 9 979 eurai.

UAB Kurš n autobus parkas pagrindin s veiklos keleivi vežimo pajamos per 2018 metus sudar 403 885 eurus (2017 m. – 388 315 eurus). 2018 metais buvo gauta 257 540 eur dotacij už nuostolingus maršrutus, 14 304 eur daugiau lyginant su 2017 metais (2017 m. – 243 236 eurai). Žemiau esan ioje lentel je yra pateiktas pajam detalizavimas.

Pagrindinės veiklos keleivių vežimo pajamos, Eur	Ataskaitiniai metai		
	2018 m.	2017 m.	2016 m.
Keleivių vežimo miesto ir priemiesčio maršrutuose pajamos (be dotacijų)	314 924	299 414	239 130
Lengvatinio keleivių vežimo pajamos	86 269	84 436	65 614
Užsakomųjų reisų pajamos	2 692	4 465	10 935
Iš viso:	403 885	388 315	315 679



1 pav. Pagrindinės veiklos keleivių vežimo pajamos, Eur

Palyginus su 2017 m. bendrovės pajamos iš pagrindinės veiklos padidėjo 15 510 eur. Pajamų padidėjimui turėjo takos ir nauji keleivių vežimo tarifai, kurie taikomi nuo 2017 m. rugpjūčio 1 d. Maršrute Kuršiai-Šiauliai-Kuršiai vienkartinio bilieto kaina padidėjo 0,25 euro, t.y. nuo 1,15 euro iki 1,40 euro. Priemiesčio maršrutuose 1 km bilieto kaina sumažinta nuo 0,10 euro iki 0,08 euro. Pajamų padidėjimui takos turėjo keleivių srautų padidėjimas 2,7 procento (10,5 t kst.) priemiesčio maršrutuose, taip pat maršruto Kuršiai-Šiauliai-Kuršiai trasos pakeitimas (išvykimas ir grįžimas pro miesto centrą, paviljonų atsiradimas stoties).

Pajamos 1 pravažiuiotam priemiesčio kilometrui 2017 m. buvo 0,43 euro, o 2018 m. – 0,45 euro. Miesto maršrutams 2017 m. buvo 0,71 euro, o 2018 m. – 0,68 euro.

Bendrovė gauna pajamų ir iš kitos veiklos – kitųmonių autobusų važiavimai autobusų stoties teritorijose, krovinių automobilių aikštelių nuoma, kuro talpų nuoma, siuntų skyriaus pajamos, autobusų stoties teritorijos nuoma (žr. žemiau pateiktoje lentelėje).

Kitos veiklos pajamos, Eur	Ataskaitiniai metai		
	2018 m.	2017 m.	2016 m.
važiavimai autobus stoties teritorij , krovini automobili aikštel s bei kuro talp nuoma, patalp nuoma	41 273	32 245	33 637
Transporto priemoni remontas su atsargin mis dalimis	387	230	332
Autobus stoties pajamos	197	373	40
Autobus stoties teritorijos nuoma	3 676	1 550	-
Pajamos už siuntas	3 537	363	-
Kitos pajamos (kain koregavimas, draudimo išmokos)	3 198	12 627	5 960
Iš viso:	52 268	47 388	39 969

Daugiausia Bendrov iš kitos veiklos pajam gauna už kit moni autobus važiavimus autobus stoties teritorij , krovini automobili aikštel s bei kuro talp nuom , kuri per 2018 metus sudar 41 273 eurus (2017 m. – 32 245 eurus), tai 9 028 eur daugiau nei 2017 m. Nuo 2018 m. rugs jo m n. važiavimo autobuso stot mokestis buvo padidintas nuo 0,83 euro iki 1,00 euro be PVM.

Nuo 2017 m. buvo išnuomota Kurš n autobus stoties teritorija prekybiniams vagon liams, reklaminiam automobiliui. Pajamos sudar 1 550 eur , o 2018 m. pajamos padid jo 2 126 eurai ir sudar 3 676 eurus. 2018 m. balandžio – geguž s m n. nuomos sutartys buvo prat stos dar vieneriems metams.

Nuo 2017 m. spalio m n., bendradarbiaujant su UAB „Kautra“, Kurš n autobus stotyje buvo atidarytas siunt skyrius. 2018 m. pajamos už siuntas sudar 3 537 eurus, o per 2017 m. spalio – gruodžio m nesius sudar 363 eurus. Per 2018 metus Kurš n autobus stotyje priimtos išsiuntimui 983 siuntos (2017 m. spalio – gruodžio m n. 111 siuntos). 1 098 siunt atkeliavo iš kit autobus sto i ir buvo atiduotos gav jams. Vidutiniškai išsiun iama apie 82 siuntas per m nes , o atkeliauja apie 92 siuntas per m nes .

2.3. Bendrov s s naudos

Per 2018 metus bendrov , teikdama b tinas keleivinio keli transporto paslaugas visuomenei, vykdydama vieš j paslaug sutart , sudaryt su Šiauli rajono savivaldyb s administracija, patyr 257 540 eur nuostol (2017 m. – 243 236). Lyginant su 2017 metais, patirtas nuostolis padid jo 14 304 eurai. Šiauli rajono savivaldyb s administracija bendrovei apmok jo už 2018 metais patirtus nuostolius.

Pagrindin s veiklos s naudos (pardavimo savikaina ir pardavimo s naudos) per 2018 m. sudar 549 775 eur (2017 m. – 514 567 eur). Tai 35 208 eurai daugiau nei 2017 metais. Š augim l m padid jusi rida vežant keleivius (11,5 t kst. km), kuro kain augimas, Lietuvos Respublikos Vyriausyb s nutarimas d l minimalaus darbo užmokes io didinimo.

Priemiesio maršrutu 1 pravažiuoto kilometro su naudos 2016 m. buvo 0,67 euro, 2017 m. – 0,75 euro, 2018 m. – 0,81 euro. Miesto maršrutu 1 pravažiuoto kilometro su naudos 2016 m. buvo 0,90 euro, 2017 m. – 0,87 euro, 2018 m. – 0,91 euro.

Keleivių pervežimo su naudas sudaro išlaidos darbo užmokesiui (be administracijos darbo užmokesio), išlaidos degalams, autobusų nusidvėjimas, kasos aparatų nusidvėjimas, autobusų atsarginiai dalys bei remonto darbai su naudos.

Keleivių pervežimo su naudos, Eur	Ataskaitiniai metai		
	2018 m.	2017 m.	2016 m.
Darbo užmokesio ir su juo susiję mokesiai	310 442	309 873	280 836
Išlaidos degalams	131 202	117 103	102 138
Autobusų nusidvėjimas	29 868	20 849	26 654
Kasos aparatų nusidvėjimas	2 814	2 814	2 814
vairios medžiagos	4 451	3 939	3 625
Padangos	3 666	4 557	3 143
Inventorius ir rankiai	786	452	772
Autobusų atsarginės dalys ir remonto darbai	35 351	28 550	19 136
vairių su transporto veikla susiję mokesiai	352	450	849
Kasos aparatų aptarnavimas	2 031	1 934	1 841
GSM/GPS paslaugos	1 390	2 218	1 752
Techniniai autobusų priežiūra	1 289	1 435	1 845
Autobusų draudimas	7 447	3 508	1 770
Už važiavimą Šiaulių autobusų stoties	13 517	11 016	7 080
Kitos su naudos	5 169	5 869	3 201
Iš viso:	549 775	514 567	457 456

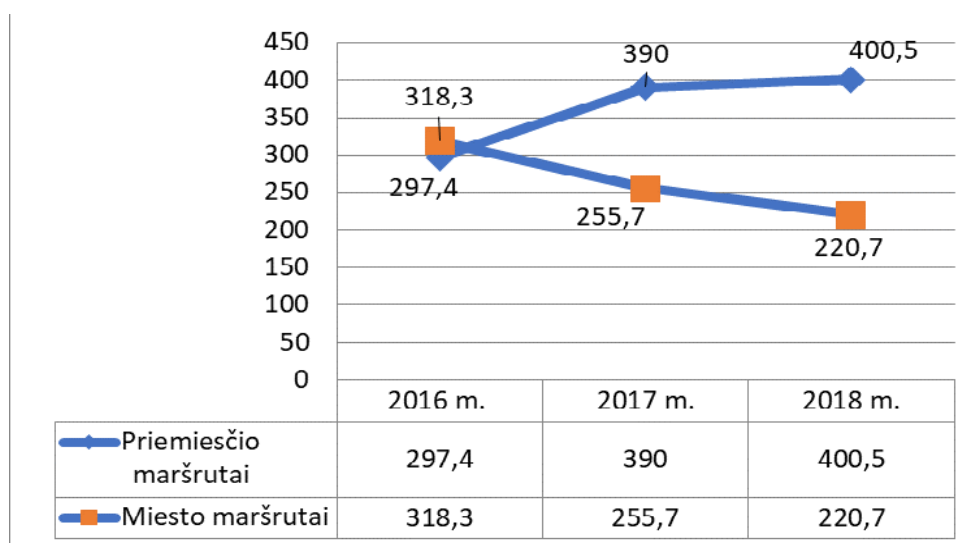
Keleivių pervežimo su naudos 2018 m. sudarė: išlaidos degalams – 131 202 (2017 m. – 117 103 eurai), tai 14 099 eurai daugiau, nei 2017 m. Tam tokos turėjo pravažiuoto kilometrų padidėjimas bei didesnės degalų kainos. Autobusų nusidvėjimas 2018 m. – 29 868 eurai (2017 m. – 20 849 eur), kasos aparatų nusidvėjimas – 2 814 eur. Vairiams medžiagoms – 4 451 eurai, padangoms – 3 666 eurai, inventoriui ir rankiams – 786 eurai. Kadangi bendrovės autobusai seni, vidutiniškai 20 metų senumo, remonto išlaidos nuolat didėja. Autobusų atsarginiai dalys ir remonto darbai su naudos 2017 m. buvo 35 351 eurai (6 801 eurai daugiau nei 2017 m.). Didžioji dalis remonto paslaugų bei medžiagų sudarė autobuso Temsa Opalin remontas.

2018 m. darbo užmokesio ir su juo susijusių mokesių su naudos padidėjo 569 eurai daugiau palyginus su 2017 metais.

2.4. Keleivi vežimo rodikliai

2018 metais bendrov aptarnavo 16 maršrut : 14 priemies io ir 2 Kurš n miesto maršrutus. Didžiausi tak mon s pajamoms turi keleivi srautas. Keleivi srauto intensyvumas yra vienas iš pagrindini parametr , kuris lemia transporto priemoni skai i maršrute ir transporto jud jimo intervalus.

Per 2018 m. reguliariais reisais iš viso buvo pervežta 621,2 t kst. keleivi , t.y. 24,5 t kst. keleivi mažiau nei 2017 m. Kurš n miesto maršrutuose keleivi skai ius sumaž jo iki 35 t kst., lyginant su 2017 m. Priemies io maršrutuose keleivi skai ius padid jo 10,5 t kst. Keleivi skai iaus pokytis pavaizduotas 2 paveiksle.



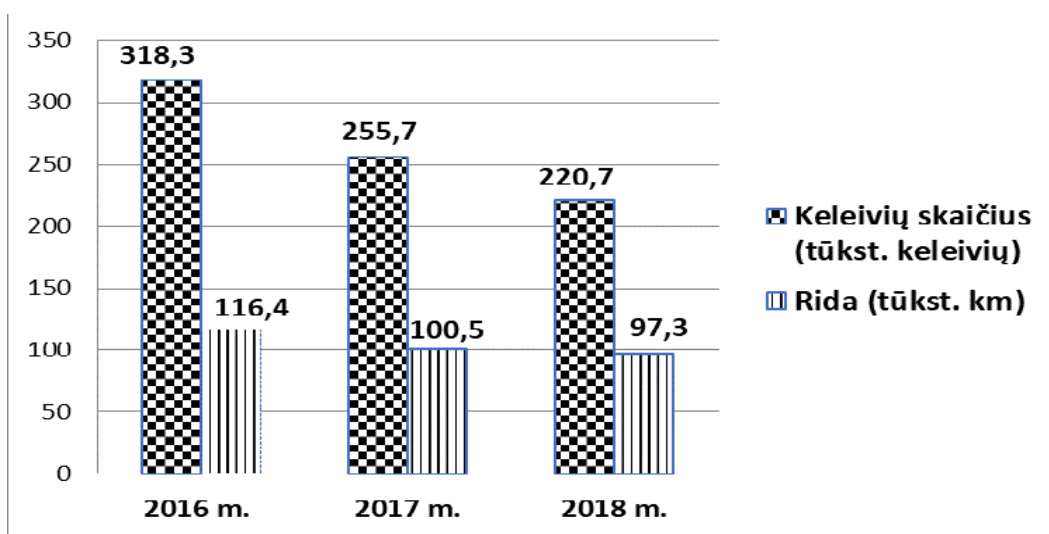
2 pav. Keleivi skai iaus dinamika pagal pervežimo r šis, t kst. keleivi

Taip pat mon vež keleivius ir užsakomaisiais reisais, ta iau užsakym kiekis buvo mažesnis, lyginant su 2017 m. Pirmenyb yra teikiama reguliaraus vietinio susisiekimo maršrut užtikrinimui.

Kaip ir kiekvienais metais buvo analizuojami nuostolingi vietinio susisiekimo autobus maršrut reisai. 2018 m. vasario 20 d. Šiauli rajono savivaldyb s tarybos sprendimu Nr. T-6 „D Šiauli rajono savivaldyb s reguliari vietinio susisiekimo maršrut reguliavimo tvarkos aprašo patvirtinimo“, Šiauli rajono savivaldyb s maršrut koordinavimo komisija, išnagriniusi Ekonomikos ir verslo pl tros skyriaus paskai iuotus Maršrut Užpildymo koeficientus, ruošia motyvuotas išvadas d l Maršrut , kuri per paskutin met ketvirt Užpildymo koeficientas yra mažesnis negu 3,5, eismo tvarkaraš i pakeitimus, užtikrindama keleivi vežim Maršrutais iki dviej dien per savait ir dviej reis per dien . Komisija si lomus Maršrut eismo tvarkaraš i pakeitimus, t. y. savait s dienas bei reisu, kuriais bus vežami keleiviai, derina su seni nais ir vietos bendruomen mis. Kiekvien m nes yra analizuojami vež j maršrut užpildymo koeficientai. Bendrov komisijai turi teikti si lymus d l autobus reis mažinimo, koreguoti ar trumpinti eismo

trasas, laiko intervalus tarp reis , trumpinti važiavimo trukm , koreguoti reis skai i pagal sezoniškum .

Miesto viešasis transportas užtikrina miesto gyvybingum , kur norint užtikrinti, reikia sukurti ir nuolat gerai organizuoti miesto transporto sistem . Atsižvelgiant tai, kad Kurš n miesto maršrutuose didži j keleivi dal , net 59 procentus sudaro keleiviai, turintys teis lengvat ir tik 41 procentas keleiviai, mokantys vis kain . 2018 metais Kurš n miesto eismo tvarkaraš iai buvo koreguoti du kartus (pirma, pasikeit traukini eismo tvarkaraštis, antra, pakoreguotas eismo tvarkaraštis sekmadieniais ir šven i dienomis). Kaip kito vežt keleivi skai iaus ir transporto priemoni nuvažiuota rida su keleiviais per pastaruosius 3 metus, pateikta 3 paveiksle.



3 pav. Keleivi skai iaus ir ridos dinamika miesto maršrutuose

2018 m. priemiestiniuose maršrutuose buvo padaryti šie poky iai:

- maršrute Kurš nai-Gruzdžiai-Kurš nai mokini atostog metu pakoreguoti išvykimo laikai ir važiavimo trukm ;
- maršrutui Kurš nai-Gilvy iai-Sauginiai-Šiauliai-Sauginiai-Gilvy iai-Kurš nai sujungtus su maršrutu Šiauliai-Sauginiai-Gilvy iai-Kurš nai;
- maršute Kurš nai-Smilgiai-Kužiai-(Gruzdžiai)-Kužiai-Smilgiai-Kurš nai pakoreguotas rytinis išvykimo laikas ir išvykimo laikas sekmadieniais ir šven i dienomis;
- maršrute Kurš nai-Gedint s-Auksu iai-Pakšteliai-Žiliai-Kurš nai buvo koreguoti laikai, v liau papildyta maršruto trasa su užsukimu Auksu ius;
- maršrutas Kurš nai-Paringuvio kaimas-Kurš nai koreguotas 3 kartus, buvo pakoreguoti išvykimo laikai šeštadieniais, kai yra mokini atostog metas, v liau panaikintas vienas reisas (12 val. 40 min.) mokini atostog metu, pakoreguoti važiavimo laikai sekmadieniais ir šven i dienomis;
- maršrute Kurš nai-Raud nai-Ska iai-Kurš nai pakoreguotas važiavimo laikas po piet ;

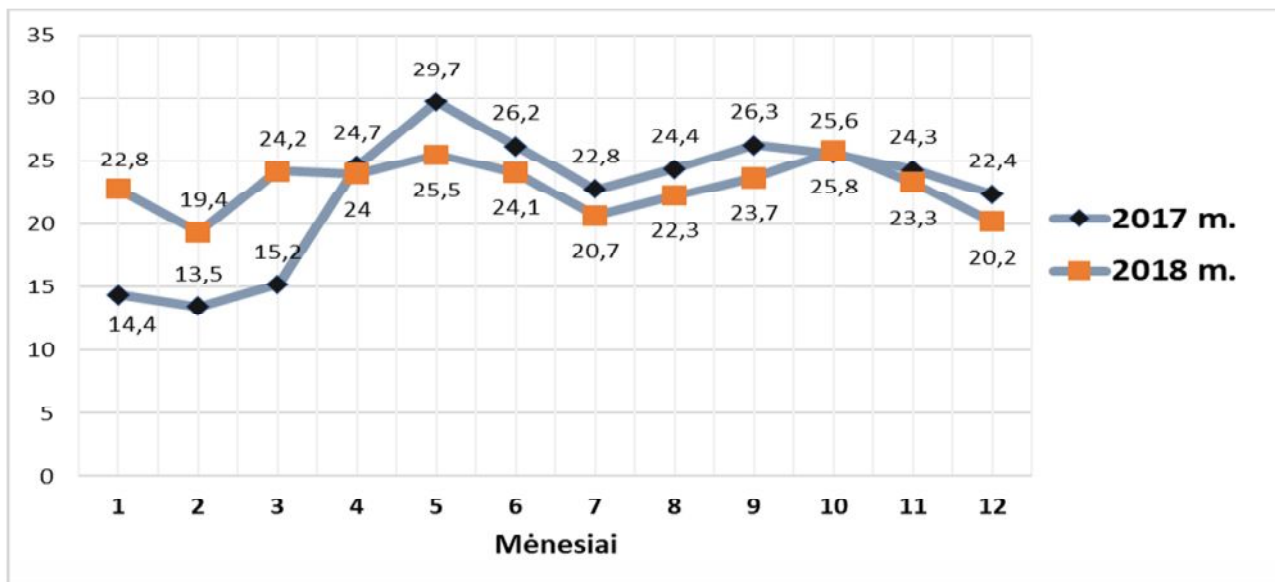
- maršrute Kurš nai-R veliai-Gergždeliai-Kurš nai panaikintas važiavimo laikas 10 val. 45 min. antradieniais ir penktadieniais;

- maršrute Kurš nai-Svirbt s-Raganiai-Pažižmliai-Raud nai-Kurš nai atsirado papildoma netarifinė stotelis Beržai;

- nuo 2017 m. lapkričio mėn. buvo papildomas maršrutas Kurš nai-Smilgiai-Kurš nai penktadieniais ir šeštadieniais mokinių atostogų metu, tačiau nuo 2018 m. kovo 1 d. buvo panaikintas, nes užpildymo koeficientas buvo labai mažas;

- maršrute Kurš nai-Šiauliai-Kurš nai (darbo dienomis: iš Kurš nai AS nuo 8 val. 00 min. iki 16 val. 00 min., iš Šiaulių AS nuo 8 val. 40 min. iki 17 val. 00 min., šeštadieniais: iš Kurš nai AS nuo 6 val. 00 min. iki 14 val. 00 min., iš Šiaulių AS nuo 7 val. 00 min. iki 15 val. 30 min.) Nuo 2018 m. liepos mėn. buvo terpti 4 reisai iš Šiaulių Kurš nus (darbo dienomis: 15 val. 30 min., 15 val. 50 min., 16 val. 07 min., 16 val. 22 min.) kompensuojant konkurentams nuliniu ridu.

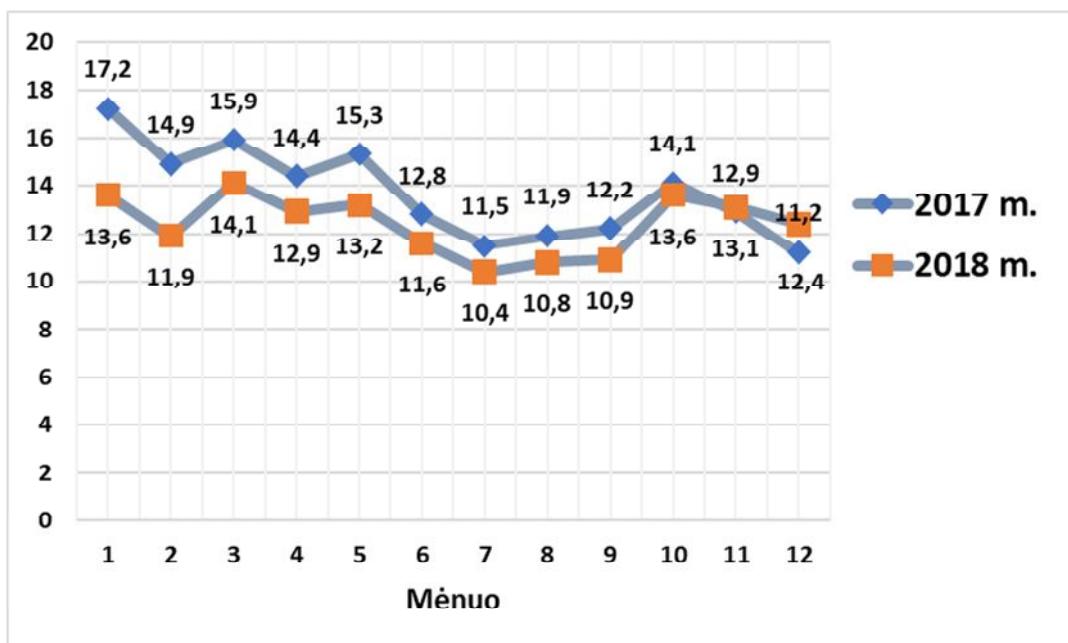
Maršrute Kurš nai-Šiauliai-Kurš nai sudaro didžiausią dalį pervežamų visų keleivių. Šiaulių rajono savivaldybės maršrutų koordinavimo komisijos sprendimu buvo terpti konkurentai, kas turėjo tokios keleivių skaičiaus bei pajamų mažėjimą. 2017 m. per sausio – birželio mėn. nesius buvo pervežta 123,6 t kst. keleivių, o 2018 m. sausio – birželio mėn. nesius 140,0 t kst. keleivių, padidėjo 16,4 t kst. keleiviais. 2017 m. liepos – gruodžio mėn. pervežta 145,7 t kst. keleivių, 2018 m. liepos – gruodžio mėn. pervežta 136,0 t kst. keleivių, keleivių skaičius sumažėjo iki 9,7 t kst. Tas takas ir pajamų mažėjimą. 2018 m. maršrute (be mokinių skaičiaus) buvo pervežta 276,0 t kst. keleivių, o 2017 m. – 269,4 t kst. keleivių, padidėjo 6,6 t kst. keleivių.



4 pav. Keleivių skaičiaus dinamika maršrute Kurš nai-Šiauliai-Kurš nai (be mokinių skaičiaus), t kst. keleivių

Pagrindiniai keleivių pervežimo paslaugos vartotojai priemiesio maršrutuose (69 procentai) yra keleiviai, t. y. darbingo amžiaus žmonės, už važiavimo bilietą mokantys visą kainą. Tik 31 procentą sudaro keleiviai, turintys lengvatą (moksleiviai, studentai, pensininkai ir negalios asmenys). Maršruto Kuršiai-Šiauliai-Kuršiai reisų mažinimas, neturintis būtinai tapatinamas su tarp miestinių autobusų važiavimo laikais. Šiame maršrute 1 km kaina yra pati mažiausia Lietuvoje. Atsižvelgiant į tai, kad šiame maršrute važiuos nauji, ekologiški autobusai, tai teikiama paslauga kokybiškai neatitiks bilieto kainos.

Kuršiai miesto maršrute 2017 m. buvo pervežta 164,3 t kst. keleivių, o 2018 m. – 148,5 t kst. keleivių, sumažėjo 15,8 t kst. keleivių (be mokinių ir parduotuvėse nesinašanti bilietų skaičiaus).



5 pav. Keleivių skaičiaus dinamika maršrute Kuršiai-Šiauliai-Kuršiai (be mokinių bei parduotuvėse nesinašanti bilietų), t kst. keleivių

Ir toliau mažėjant keleivių srautams Kuršiai mieste, galimas važiavimo reisų intervalų didinimas.

2.5. Veiklos vykdymo ir plėtros apžvalga

Bendrovė 2016 m. rugpjūčio 25 d. laimėjo Šiaulių rajono savivaldybės administracijos skelbtą atvirą konkursą „Keleivių vežimo vietinio reguliaraus susisiekimo autobusų maršrutais Šiaulių rajone paslaugos I paketas“. 2016 m. spalio 28 d. pasirašyta Keleivinio kelių transporto viešųjų paslaugų teikimo sutartis Nr. SRZ-804 (3.54) su Šiaulių rajono savivaldybės administracija, pagal kurią Bendrovėsipareigojo nuo 2017 m. sausio 1 d. keleivius vežti 18 maršrutais (16 Šiaulių rajono susisiekimo priemiesio maršrutais ir 2 Kuršiai miesto maršrutais). Sutartis pasirašyta 3 metams, kas užtikrina Bendrovės tęstinumą. Atsižvelgiant į tai, kad užsitęsęs keleivių vežimo vietinio reguliaraus susisiekimo autobusų maršrutais Šiaulių rajone II ir III paslaugų paketų viešųjų

pirkim proced ros, keleivi vežimo paslaugos II ir III paket maršrutais negal jo b ti prad tos teikti nuo 2017 m. sausio 1 d., tod l 2016 m. gruodžio 30 d. papildomu susitarimu Nr. SRZ-988 (3.54) susitarta, kad paslaugos pagal Sutart bus pradamos teikti tik po 3 m nesi , tai yra nuo 2017 m. balandžio 1 d. iki 2020 m. kovo 31 d. Pagal Sutart aptarnaujamiems maršrutams buvo atliktas maršrut optimizavimas.

2017 m. vasario 15 d. sigyta keleivinio transporto kasos aparat biliet nuskaitymo programa (surinkt pajam suskirstymas pagal maršrutus, keleivi sraut analiz ir t.t.), kuri padeda bendrovei grei iau ir operatyviau analizuoti keleivi srautus pagal stoteles. Pastoviai teikti ataskaitas su pasi lymais Šiauli rajono savivaldyb s autobus maršrut koordinavimo komisijai. Tai tarsi duomen baz apie keleivi vežim maršrutiniais autobusais kaupimas ir analiz , kuria remiantis gali b ti atliekami visi skai iavimai, kitimo tendencijos, prognozuojami tolesni veiksmai.

2018 m. liko nepakeisti keleivi vežimo tarifai. Galioja 2017 m. birželio 27 d. Šiauli rajono savivaldyb s tarybos sprendimu Nr. T-226 patvirtinti keleivi vežimo tarifai, kurie taikomi nuo 2017 m. rugpj io 1 d.

2018 m. rugs jo 24 d. pasirašytas Papildomas susitarimas d l keleivinio keli transporto vieš j paslaug teikimo 2016 m. spalio 28 d. sutarties Nr. SRZ-804 (3.54) pakeitimo su Šiauli rajono savivaldyb s administracija. Šiuo susitarimu nuo 2018 m. liepos 1 d. pakeista 1 km ridos savikaina. Savikainos indeksavim l m darbo užmokes io s naud padid jimas d l normini teis s akt nuostat pasikeitimo ir degal kain poky io. Iki 2018 m. birželio 30 d. 1 km ridos savikaina buvo 0,76 Eur, o nuo 2018 m. liepos 1 d. – 0,81 Eur. Šiame susitarime numatyta perskai iuoti patirtas išlaidas už 2018 m. liepos ir rugpj io m nesius.

Bendrov s tikslas yra teikti kokybiškas paslaugas, siekti, kad kiekvienas klientas jaust si kuo patogiau ne tik autobuse, bet ir autobus stotyje. Keleivi aptarnavimo kokyb s gerinimas yra vienas iš principini uždavini . 2018 m. geguž s - spalio m nesiais buvo atliktas autobus stoties pastato kapitalinis remontas, kuriam l š skyr Šiauli rajono savivaldyb . Atliktas remontas padidino pastato vert , bet nepailgino tarnavimo laiko. Atsižvelgiant tai, buvo padidinta pastato sigijimo vert 35 659 eurais. Nupirkti autobus stoties keleivi laukiamojo ir dispe erin s baldai, diegtos informacin s sistemos keleiviams (šis turtas kainavo 3 218 Eur). Taip pat autobus stotyje rengta bibliotek l (lentyna su knygomis), kur kiekvienas gali paskaityti knygas, laukdami autobus , rengta autobus vairuotoj -konduktori poilsio vieta.

2018 m. rugs jo m n. padidintas mokestis už važiavim Kurš n autobus stot (nuo 0,83 euro iki 1,00 euro). Ateityje šis mokestis tur t kilti, kai bus rekonstruota autobus stoties teritorija bei sigyta papildoma sistema – išankstinio bilieto sistema. Pak lus autobus stoties kategorij , bus galima kelti važiavimo mokest autobus stot .

2017 m. birželio mėn. vienuolika bendrovės autobuso vairuotojų-konduktorių kreipėsi Lietuvos Respublikos Valstybinės darbo inspekcijos Šiaulių skyriaus Darbo ginčų komisijai dėl nesumokėto darbo užmokesčio priteisimo ir delspinigių nuo laiku nesumokėto darbo užmokesčio. Bylos buvo nagrinėtos Šiaulių apylinkės teisme, Šiaulių apygardos teisme ir Lietuvos Aukščiausiame teisme. 2018 m. lapkričio – gruodžio mėnesių nutartimis, Lietuvos Aukščiausiasis Teismas nutarė ieškinius atmesti. Ši Lietuvos Aukščiausiojo Teismo nutartis galutinai, neskundžiama ir siteis jo nuo pirmo dienos.

Keleivių patogumui skirtingai veikia mūsų internetinis svetainė www.kursenuap.lt, kurioje yra paskelbta visą būtina informacija: visų maršrutų tvarkarašiai, pravažiuojant autobusų išvykimo laikai, teikiamos paslaugos, kontaktinė informacija, planuojami pakeitimai ir kitos naujienos.

2.6. Rizikos faktoriai

Skirtingai Bendrovės funkcionavimą trikdo šie faktoriai:

1. Pasenę ir susidėvėję autobusai (seniausio autobuso amžius yra 32 metai).
2. Keleivių srauto mažėjimas:
 - gyventojų, besinaudojančių visuomeniniu transportu, ir moksleivių skaičiaus mažėjimas;
 - mokyklinių geltonųjų autobusų, aptarnaujančių priemiestinius maršrutus, skaičiaus didėjimas;
 - mokyklinių geltonųjų autobusų maršrutų reisų nederinimas su esamais priemiestiniais maršrutais;
 - mokinių mažėjimas arba netinkamas kompensavimas dėl mokinių pavėžėjimo (pavyzdžiui, dėl mokinių pavėžėjimo bendrovei sumokama už faktinį mokinio važiavimą. Pavyzdžiui, jei mokinys suserga, pagal eismo tvarkaraštį bendrovė privalo važiuoti, paslauga suteikta, kilometrai nuvažiuoti – pajam nėra).
3. Šiaulių rajono savivaldybės tarybos dėl keleivių vežimo reguliariais reisais vietinio (miesto ir priemiesto) susisiekimo maršrutais tarifų ne tik peržiri, bet ir klysta. Bendrovė surinkdama daugiau pajamų, mažiau reikšdotacijų iš Šiaulių rajono savivaldybės.
4. Pastovus maršrutų koordinavimo komisijos maršrutų reisų mažinimas, kas slygoja ir maršrutų išnykimui, ar konkurentų tarpimas bendrovei naudingus važiavimo laikus.
5. Savivaldybės kontroliuojamos mūsų statusas pareigoja mums teikti daug informacijos viešai, kas konkurentams suteikia informacinį pranašumą. Taip pat mūsų svarbi sprendimai priimami kelias yra ilgesnis nei privačiųmonių. Mums turi daug pasenusios technikos, kuri yra nusidėvėjusi, nepatikima ir neefektyvi. Pagal statymus privaloma viešųjų pirkimų sistema mažina mūsų lankstumą perkant paslaugas, medžiagas ir techniką, tuo pačiu apsunkina konkurenciją su

privomis kompanijomis. Nelegaliai, nes žiningai bei „šeš lyje“ veikiantys konkurentai didina keleivių vežimo rinkos dalį, kadangi nemokantys ar mokantys tik dalį mokesčių, gali pasiūlyti mažesnes teikiamų paslaugų kainas.

6. Remiantis 2016 m. spalio 28 d. Keleivinio kelių transporto viešųjų paslaugų teikimo sutartimi Nr. SRZ-804 (3.54), sutartis turėtų baigtis 2020 m. kovo 31 d. Per 2019 m. II pusmetį turėtų būti jau skelbiamas naujas konkursas dėl Keleivinio kelių transporto viešųjų paslaugų teikimo Šiaulių rajone. 2019 metai bus tempti dėl nežinomybės, kokios bus konkurso sąlygos.

III. BENDROVŲ VALDYMAS

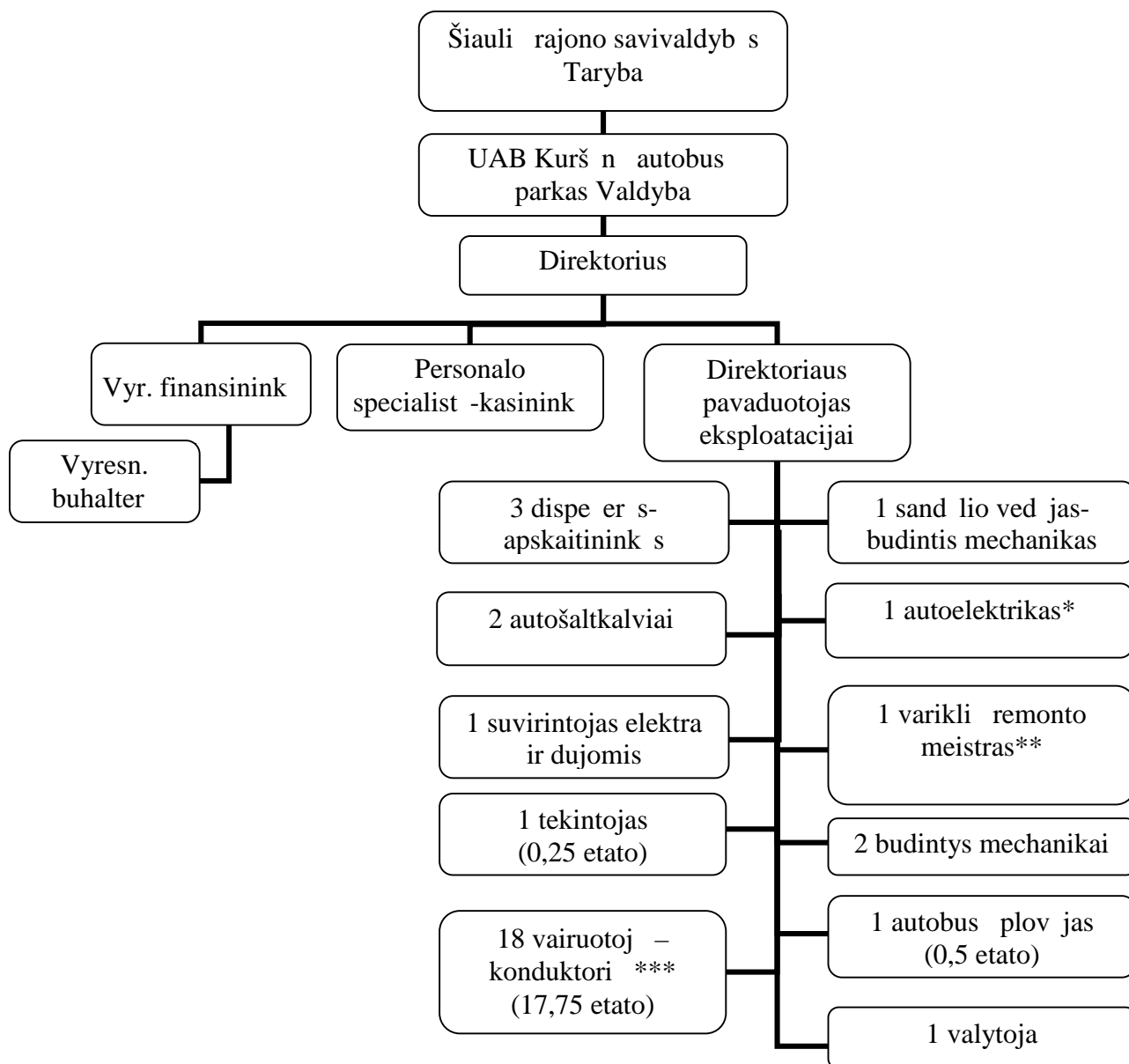
3.1. Valdymo struktūra

Vadovaujantis Lietuvos Respublikos teisės aktais nustatyta tvarka Šiaulių rajono savivaldybei akcijų turtines ir neturtines teises ir pareigas bendrovėje gyvendina Savivaldybės administracijos direktorius arba savivaldybės taryba (tai savininko teises ir pareigas gyvendinanti institucija). Savininko teises ir pareigas gyvendinančios institucijos raštiški sprendimai prilyginami visuotinio akcininkų susirinkimo sprendimams. Bendrovė turi kolegialų valdymo organą – Šiaulių rajono savivaldybės deleguota valdyba ir vienasmenį valdymo organą – bendrovės direktorius. 2018 m. spalio 2 d. Šiaulių rajono savivaldybės administracijos direktoriaus sakymu Nr. A-1318 buvo pakeisti valdybos nariai. Bendrovės valdybą sudaro 5 asmenys:

- Evaldas Gudas, Šiaulių rajono savivaldybės administracijos Teisės ir personalo administravimo skyriaus vyriausiasis specialistas (nuo 2017 m. gruodžio 14 d. buvo išrinktas valdybos pirmininku);
- Jon Ivanauskienė, Šiaulių rajono savivaldybės administracijos Finansų skyriaus vedėja, pavaduotoja,
- Adolfas Skarlys, Šiaulių rajono savivaldybės administracijos Finansų skyriaus vyresnysis specialistas,
- Jolanda Rudavičienė, Šiaulių rajono savivaldybės administracijos Kužienė seniūnijos seniūnė,
- Emilija Rimeikienė, Šiaulių rajono savivaldybės administracijos Žemės ūkio skyriaus vedėja (iki 2018 m. spalio 2 d.)
- Robertas Paulauskas, Šiaulių rajono savivaldybės administracijos Investicijų ir projektų valdymo skyriaus vyriausiasis specialistas (nuo 2018 m. spalio 2 d.).

UAB Kurš n autobus parkas strukt rin valdymo schema

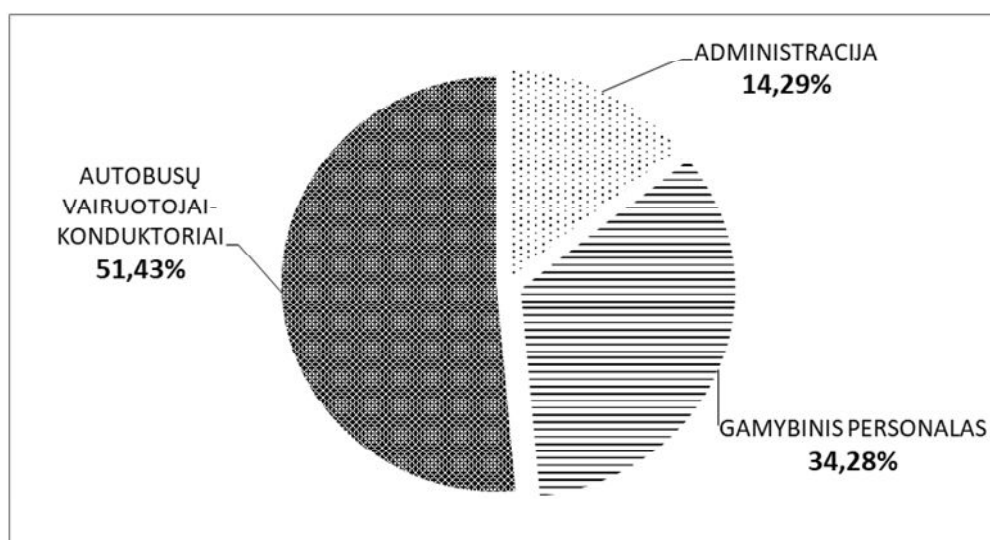
2018 m. gruodžio 31 d.



* Autoelektriko etatas yra, ta iau paslaugas nuo 2016 m. liepos 11 d. teikia autoelektrikas pagal paslaug aptarnavimo sutart Nr. 13-1.

** Varikli remonto meistro etatas yra, ta iau papildomai žmogaus kol kas neieškoma.

*** 2018 m. gruodžio 31 d. duomenimis faktiškai dirbo 17 vairuotoj -konduktori .



6 pav. Darbuotojų pasiskirstymas, procentais

Finansiniai metai	2018 m.	2017 m.	2016 m.
Vidutinis darbuotojų skaičius	38	41	39
Vidutinis autobuso vairuotojų-konduktorių skaičius	20	23	20
Darbuotojų vidutinis mėnesinis darbo užmokestis, Eur	689	606	582
Vairuotojų-konduktorių vidutinis mėnesinis darbo užmokestis, Eur	726	701	613

Vidutinis darbuotojų skaičius 2018 m. – 38 darbuotojai, 2017 m. – 41 darbuotojas, 2016 m. – 39 darbuotojai. 2018 m. vidutinis mėnesinis darbo užmokestis sudaro 689 Eur (83 eurai daugiau nei 2017 m. ir 107 eurai daugiau nei 2016 m.), autobuso vairuotojo-konduktoriaus vidutinis mėnesinis darbo užmokestis – 726 Eur (25 eurai daugiau nei 2017 m., 109 eurai daugiau nei 2016 m.). Vidutinio darbo užmokesio dydžio didėjimui tokos turėjo minimalios algos pakilimas nuo 2018 m. sausio 1 d. Vairuotojų darbo užmokesio kilimas nėra žymus, nes pastoviai buvo koreguojami grafikai, atsižvelgiant pasikeitusius maršrutavimo tvarkarašius. Maršrutų koregavimai turėjo tokos ir autobuso vairuotojų-konduktorių skaičiaus mažėjimui.

3.3. Apie vadov

Bendrovėje dirba vienas vadovas – Vidmantas Šulius.

Per metus priskaičiuotos sumos, susijusios su darbo santykiais:

1) pagrindinis darbo užmokestis su kintamąja dalimi	19 959 Eur
2) socialinio draudimo mokesčiai (31,18 proc.)	6 224 Eur
Iš viso:	26 183 Eur

IV. METIN FINANSIN ATSKAITOMYB

UAB Kurš n autobus parkas finansin atskaitomyb parengta vadovaujantis Lietuvos Respublikos buhalterin s apskaitos ir moni finansin s atskaitomyb s statymais, Verslo apskaitos standartais.

Rengiant finansines ataskaitas buvo atsižvelgta veiklos t stinumo princip , t.y. numatoma, kad UAB Kurš n autobus parkas ateityje gal s t sti savo veikl . Finansiniai mon s metai sutampa su kalendoriniais metais. Visa informacija apie bendrov s finansin b kl ir veiklos rezultatus pateikta finansin se ataskaitose.

V. SVARB S VYKIAI, VYK PO FINANSINI MET PABAIGOS

2019 m. vasario 12 d. Šiauli rajono savivaldyb s tarybos sprendimu Nr. T-9 „D l autobus perdavimo UAB Kurš n autobus parkui valdyti, naudoti ir disponuoti juo patik jimo teise“ buvo perduoti autobusai, kuriems sutvarkius reikalingus dokumentus (registracijos liudijimas, draudimai, licencijos ir kt.) prad ti eksploatuoti.

Esant nesutarimams su profesine s junga „Sandrauga“, kurios teigimu bendrov je yra 20 darbuotoj priklausan i profs jungai ir ji veiks kaip darbo taryba, pagaliau 2019 m. kovo m n. bendrov je tur t b ti išrinkta darbo taryba. Per 2018 metus, iš 11 vairuotoj -konduktori , padavusi bendrov teism , liko tik keturi profesin s s jungos nariai (2 darbuotojai, prasid jus teismams iš jo iš darbo, 2 - išstojo iš profs jungos pralaim jus teismams, 2 – buvo atleisti d l neblaivumo, 1 – d l sveikatos sutrikim netik tai mir).

VI. VEIKLOS PLANAI IR PROGNOZ S

UAB Kurš n autobus parkas **vizija** – geriausias autobus parkas Šiauli rajone su harmoninga, pažangia, saugia ir ekologiška viešojo transporto sistema, prieinama visiems gyventojams.

UAB Kurš n autobus parkas **misija** – teikti profesionalias viešojo transporto paslaugas Kurš n mieste ir Šiauli rajone, tenkinant keleivi poreikius ir sudarant prielaidas verslo, švietimo bei kult ros pl trai.

UAB Kurš n autobus parkas veiklos užduotys 2018 metais ir j vertinimo rodikliai:

1 rodiklis. Bendrov s kin s-finansin s veiklos pelningumas:

1.1. Maršrut optimizavimas (kas puse met perži r ti kiekvieno maršruto keleivi srautus, identifikuoti maršrutus, kuriuose reikalingos korekcijos – reis skai iaus mažinimas/didinimas, maršrut trasos koregavimas).

1.2. Pajam iš išor s didinimas.

1.3. Keleivi kontrol s stiprinimas.

2 rodiklis. Teikiam paslaug efektyvumo didinimas:

2.1. Pastovus transporto priemoni atnaujinimas.

2.2. Bendrov s vaizdžio gerinimas. Vairuotoj vienoda apranga (marškiniai, bliuzonai, kaklaraiš iai), kuri b t pastoviai atnaujinama.

2.3. Vis darbuotoj atlyginim didinimas iki 5%.

3 rodiklis. Vartotoj pasitenkinimo teikiamomis paslaugomis lygio bei j skund tendencijos:

3.1. Darbuotoj darbo s lyg gerinimas (remonto darbai garažuose, administracini patalp rengimas, darbo ir poilsio patalp rengimas autobus stotyje).

3.2. Keleivi komforto s lyg gerinimas (autobus stoties remontas, laukiamosios sal s modernizavimas ir pan.).

VII. BENDROV S VEIKL APIB DINANTYS FINANSINIAI RODIKLIAI

2018 m. bendrov pirm j pusmet dirbo nuostolingai (kilo minimalus darbo užmokestis, kuro kaina, o 1 km savikaina buvo perži r ta ir pakelta tik nuo 2018 m. liepos m n.). Po sunkaus ir tempto darbo UAB Kurš n autobus parkas baig pelningai, grynasis pelnas 1 004 eurai. 2017 m. grynasis pelnas – 9 979 eurai.

Pagrindin s veiklos pelningum , mokum , bendr finansin pad t mon je parodo bendrieji pelningumo ir mokumo rodikliai. Jie pateikiami lentel je (žr. apa ioje pateiktoje lentel je).

RODIKLIAI	2018 m.	2017 m.	PAAIŠKINIMAS
MOKUMO RODIKLIAI			Mokumo rodikliai leidžia spręsti apie mon s trumpalaikio ir ilgalaikio mokumo galimybes
Bendras mokumo koeficientas	1,40	0,99	Nuosavas kapitalas / Skolos
Bendras mokumo koeficientas parodo kiek vienam mon s skolos eurui tenka nuosavo kapitalo. Rodiklis virš 1 parodo, kad mon s nuosavos l šos viršija skolas.			
LIKVIDUMO RODIKLIAI			Likvidumo rodikliai parodo mon s geb jim vykdyti trumpalaikius sipareigojimus
Bendras likvidumo koeficientas	0,85	1,07	Trumpalaikis turtas / Trumpalaikiai sipareigojimai;
Bendras likvidumo koeficientas parodo mon s sugeb jim savo trumpalaikiu turtu padengti trumpalaikius sipareigojimus. Reikšm mažesn nei vienetas leidžia daryti prielaid , kad mon gali nevykdyti trumpalaiki sipareigojim . Priimtina, kai rodiklio reikšm yra tarp 1.2 ir 2.0. Aukšta reikšm taip pat gali rodyti nesugeb jim efektyviai panaudoti mon s turt .			
Kritinis likvidumo koeficientas	0,72	0,87	(Trumpalaikis turtas – Atsargos) / Trumpalaikiai sipareigojimai;
Greito likvidumo koeficientas parodo firmos sugeb jim apmok ti trumpalaikius siskolinimus neparduodant atsarg . Si loma, kad šis rodiklis b t lygus arba didesnis už 1.			
Absolūtus likvidumo koeficientas	0,49	0,65	Grynieji pinigai kasoje ir s skaitose / Trumpalaikiai sipareigojimai;
Absolūtus likvidumo koeficientas parodo mon s sugeb jim pinigini mis ar joms prilyginamomis l šomis padengti trumpalaikius sipareigojimus, faktiškai - kaip mon šiuo metu gal t padengti visus trumpalaikius sipareigojimus. Koeficiento dydis parodo kiek 1-nas trumpalaiki sipareigojim euras dengiamas pinigais ir jiems prilygintomis l šomis.			
PELNINGUMO RODIKLIAI			Pelningumo rodikliai nusako veiklos pelningum ir yra santykinis mon s rezultat vertinimas
Bendras pardavim pelningumas,%	20,54	21,43	Bendras pelnas / Pardavimo pajamos;
Bendras pelningumas tai vienas svarbiausi mon s veiklos rezultatus apib dinan i pelningumo rodikli . Šis rodiklis pinigine išraiška rodo kiek 1-nam pardavim eurui tenka bendrojo pelno. Žemas rodiklio dydis gali reikšti problemas mon s kainodaroje, negal jim kontroliuoti gamybos kaštus.			
Grynasis pardavim pelningumas,%	0,15	1,58	Grynasis pelnas / Pardavimo pajamos;
Grynasis pelningumo koeficientas tai mon s veiklos finansinis rezultatas, vienas iš svarbiausi (jei ne svarbiausias) dydis mon s savininkams. Grynasis pelningumas, kaip pardavimo pajam ir grynojo pelno koeficientas gerai apib dina galutin mon s veiklos pelningum . Pinigin išraiška rodo kiek 1-nam pardavim eurui tenka grynojo pelno.			
Nuosavo kapitalo pelningumas,%	0,27	2,90	Grynasis pelnas / Nuosavas kapitalas;
Nuosavo kapitalo pelningumo rodiklis tai savinink investuot l š panaudojimo efektyvumo matas. Išreikštas eurai rodo, kiek 1-nam nuosavo kapitalo eurui tenka grynojo pelno, t. y. parodo kokia investuot savinink l š dalis gr žta grynojo pelno forma.			

TURTO PANAUDOJIMO EFEKTYVUMO			Rodikliai, padedantys vertinti mon s naudingum
Ilgalaikio turto apyvartumo	1,26	1,16	Pardavimo pajamos / Ilgalaikis turtas;
Ilgalaikio turto apyvartumas parodo kiek kart "apsiver ia" ilgalaikis turtas lyginant su pardavimais per pasirinkt laiko period (dažniausiai metai). Kuo rezultatas mažesnis, tuo mažesnis yra ilgalaikio turto efektyvumas lyginant su pardavimais.			
FINANSINIO SVERTO RODIKLIAI			Finansinio sverto rodikliai parodo mon s finansavimo šaltinius, j tak mon s veiklai
Turto ir nuosavyb s santykis	1,73	2,03	Turtas / Nuosavas kapitalas;
Turto ir nuosavyb s santykis, dar vadinamas ir nuosavyb s daugikliu – svarbus sverto rodikli grup s narys. Rodiklis parodo kaip mon naudojasi finansiniu svertu svarbiu rankiu valdant pinig srautus. Koeficiento reikšm rodo kiek kart mon s turtas didesnis už jos nuosavyb (nuosav kapital), tokiu b du parodo ir finansavimo šaltini svarb . Kuo šis rodiklis didesnis, tuo labiau mon priklauso nuo skolint l š savo veikloje.			
Nuosavyb s koeficientas,%	57,84	49,18	Nuosavas kapitalas / Turtas;
Nuosavyb s koeficientas gali b ti vadinamas dar ir akcinink nuosavyb s koeficientu, palygina nuosavo kapitalo dyd su viso mon s turto. Šis santykis parodo kokia dalimi turtas suformuotas iš nuosav mon s l š . Rodiklio reikšm yra svarbi mon s uždarymo atveju, kadangi parodo kokia turto dalis gali atitekti savininkams.			
Auksin s balanso taisykl s koeficientas	1,04	0,98	Ilgalaikis turtas / (Nuosavas kapitalas + Ilgalaikiai sipareigojimai)
Auksin s balanso taisykl s koeficientas kokiu lygiu ilgalaikis turtas finansuojamas pastoviu kapitalu (nuosavomis l š omis ir ilgalaikiais sipareigojimais). Rezultatas laikomas geru kuomet yra lygus 1 ar arti jo.			

Direktorius

Vidmantas Šul ius